

# Observatoire national interministériel de la sécurité routière

## Baromètre du mois de décembre 2015

### Bilan du mois

308 personnes seraient décédées sur les routes en décembre 2015.

La mortalité routière connaît une hausse sensible (+7,7%) par rapport à décembre 2014. Les nombres des blessés hospitalisés, blessés et accidents corporels sont également en hausse (respectivement +4,3%, +0,7% et +1,7%).

Ainsi en décembre 2015, 22 personnes de plus auraient été tuées par rapport à décembre 2014.

Bilan du mois de décembre	Accidents corporels	Tués à 30 jours	Blessés	dont hospitalisés
décembre 2015 provisoire	4 832	308	6 032	2 203
décembre 2014 définitif	4 749	286	5 989	2 113
Différence 2015 / 2014	83	22	43	90
Evolution 2015 / 2014	1,7%	7,7%	0,7%	4,3%

### Bilan de l'année 2015

Sur l'intégralité de l'année 2015, le nombre de personnes tuées est en augmentation (+ 80 tués) par rapport à l'intégralité de l'année 2014.

Bilan de l'année 2015	Accidents corporels	Tués à 30 jours	Blessés	dont hospitalisés
Année 2015 provisoires	56 109	3 464	70 442	26 143
Année 2014 définitifs	58 191	3 384	73 048	26 635
Différence 2015 / 2014	-2 082	80	-2 606	-492
Evolution 2015 / 2014	-3,6%	2,4%	-3,6%	-1,8%

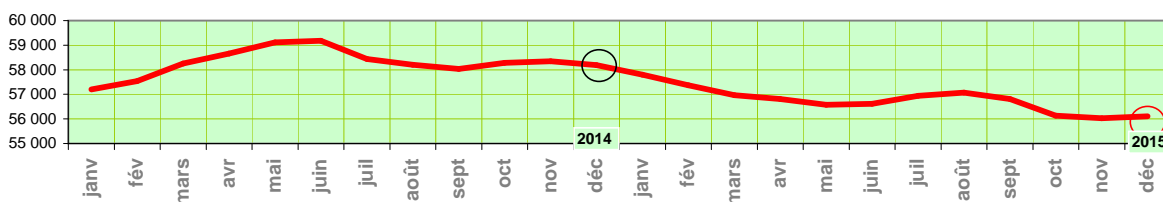
#### **Avertissement**

*Ce bilan ne concerne que la France métropolitaine.*

*Pour le mois écoulé et les derniers mois précédents, ils reposent sur un dispositif de remontées rapides assurées en fin de mois par les forces de l'ordre. Il s'agit ici d'estimations provisoires des résultats du mois. Ces estimations initiales sont établies par extrapolation afin de compenser les décès tardifs sous 30 jours et de pallier divers autres écarts « structurels » ou systématiques entre remontées rapides et données définitives du Fichier national des accidents corporels (dit "Fichier BAAC"). L'extrapolation résulte de la confrontation des deux séries sur les douze derniers mois de disponibilité des BAAC validées.*

*Les estimations provisoires initiales des mois antérieurs sont ensuite affinées de loin en loin jusqu'à l'arrêt des chiffres définitifs. Ces estimations intermédiaires sont substituées aux estimations initiales au fur et à mesure de l'affermissement du Fichier BAAC, la marge d'erreur s'amenuisant en conséquence.*

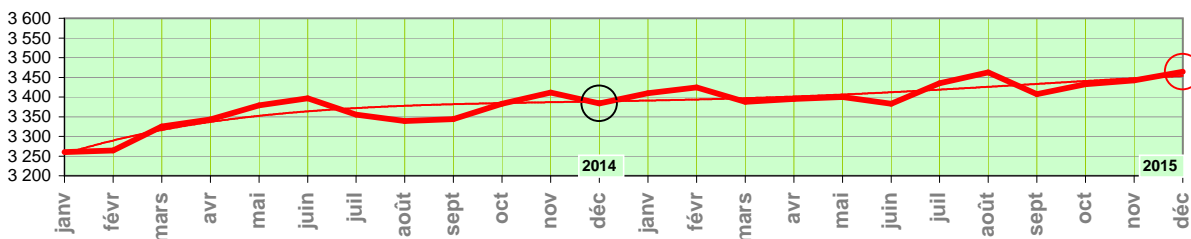
## Evolution des accidents corporels en glissement annuel (cumul sur 12 mois glissants)



Le nombre des accidents corporels est estimé à 56 109 en 2015, en baisse de -3,6% par rapport à 2014, -1,2% par rapport à 2013 et -17% par rapport à 2010.

## Evolution de la mortalité en glissement annuel (cumul sur 12 mois glissants)

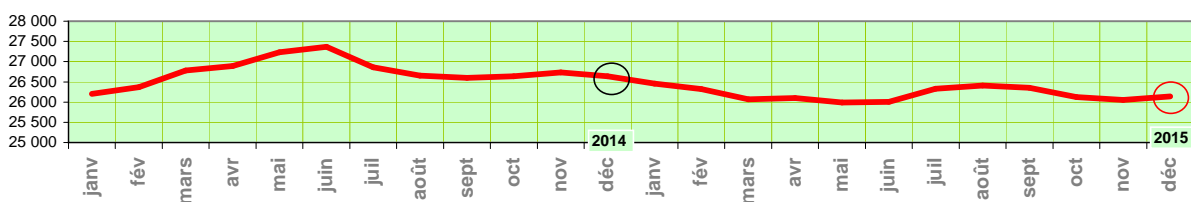
NB : On a figuré ci-dessous, pour chaque mois, le total des tués à 30 jours sur les 12 mois écoulés (ce mois inclus). On voit ainsi l'évolution de la mortalité pour une année complète (donc sommairement affranchie des variations saisonnières).



2014												2015											
J	F	M	A	M	J	J	A	S	O	N	D	J	F	M	A	M	J	J	A	S	O	N	D
3 260	3 264	3 325	3 343	3 379	3 397	3 355	3 339	3 344	3 383	3 411	3 384	3 410	3 424	3 388	3 395	3 400	3 383	3 435	3 463	3 407	3 432	3 442	3 464

La mortalité est estimée à 3 464 tués en 2015, en augmentation de +2,4% par rapport à 2014, +6% par rapport à 2013 et en baisse de -13% par rapport à 2010.

## Evolution des blessés hospitalisés en glissement annuel (cumul sur 12 mois glissants)



Le nombre des blessés hospitalisés est estimé à 26 143 en 2015, en baisse de -1,8% par rapport à 2014 mais en augmentation de +0,7% par rapport à 2013, et en baisse de -14% par rapport à 2010.

### → Evolution de la mortalité par catégorie d'usagers

(voir la série de graphiques et tableaux associés [ci-contre](#))



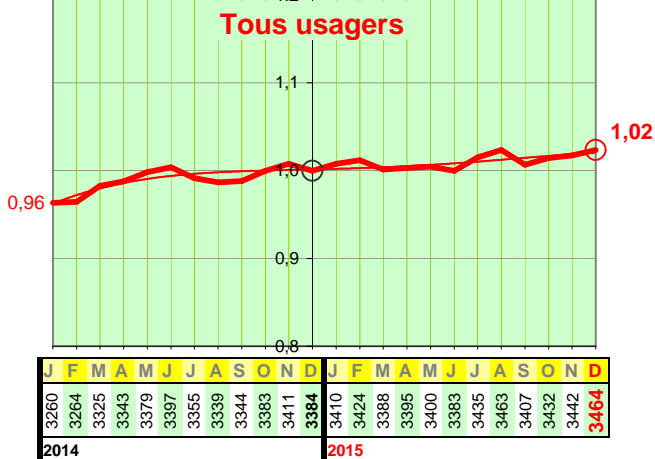
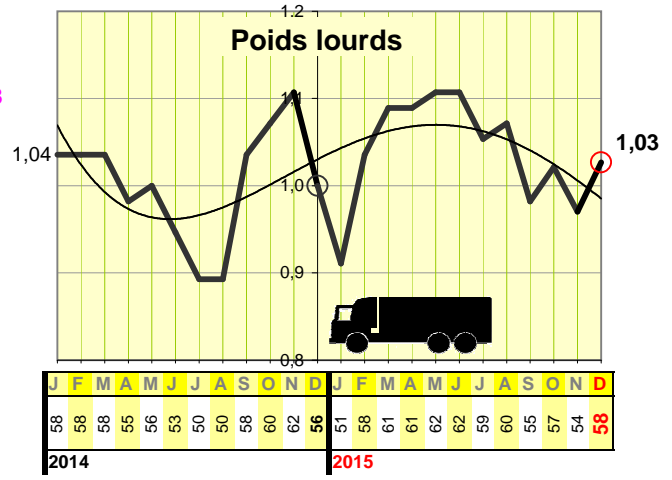
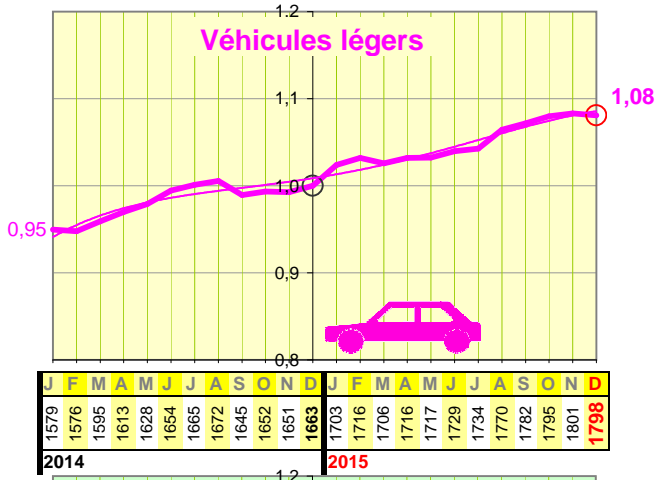
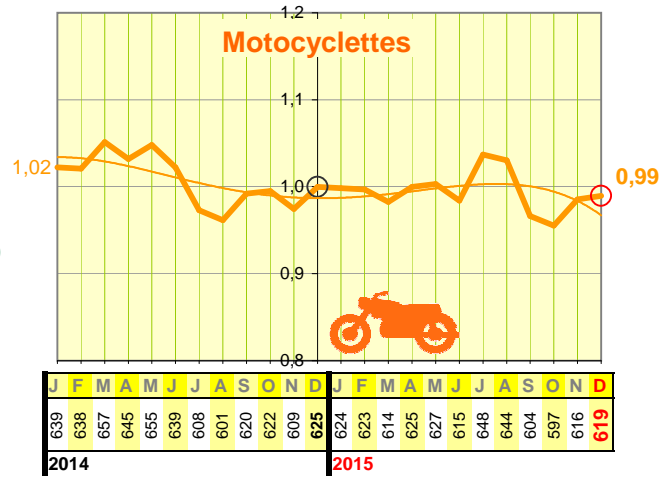
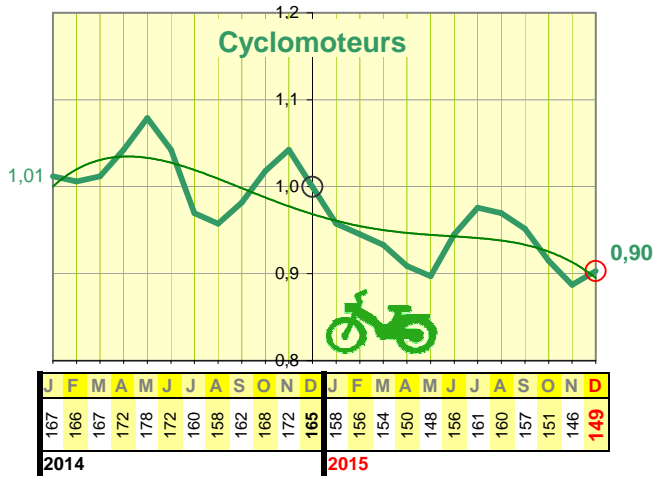
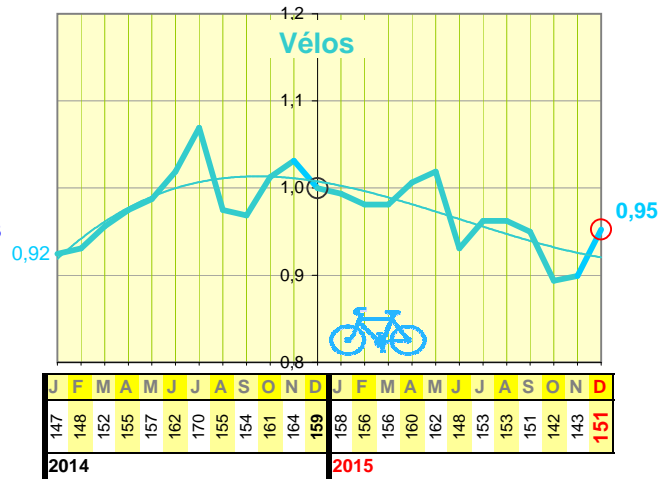
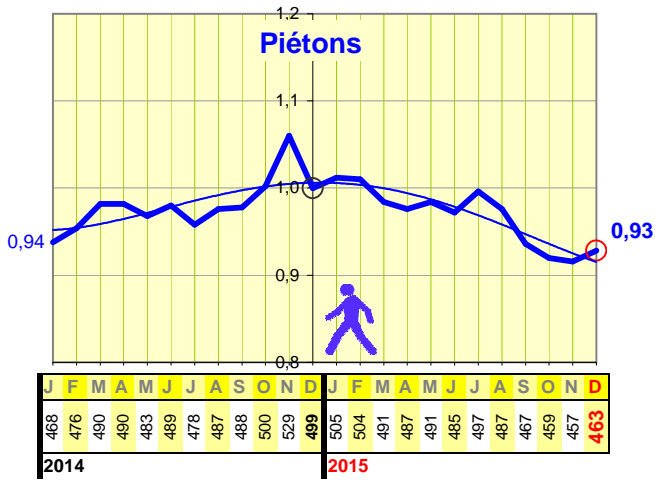
La mortalité des usagers vulnérables, globalement en baisse cette année, connaît une légère remontée ce mois-ci alors que la mortalité des automobilistes se stabilise.

Les estimations de la mortalité 2015 par catégorie d'usagers donnent une baisse franche pour l'ensemble des usagers vulnérables : -1% pour la mortalité motocycliste, -5% pour la mortalité cycliste, -7% pour la mortalité piétonne et -10% pour la mortalité cyclomotoriste. Cependant, la mortalité cycliste 2015 resterait plus élevée qu'en 2013 (+3%) et qu'en 2010 (+3%) ; la mortalité piétonne 2015 serait équivalente à celle de 2013 mais en légère baisse (-5%) par rapport à 2010. La mortalité motocycliste 2015 serait légèrement inférieure à celle de 2013 (-2%) ainsi que de façon plus sensible la mortalité cyclomotoriste (-6%).

La mortalité 2015 des usagers poids lourds serait relativement stable (+2 tués).

En revanche, la mortalité automobiliste 2015 afficherait une hausse de +8% par rapport à 2014 et +12% par rapport à 2013. Elle resterait néanmoins -15% en-dessous de celle de 2010, soit la meilleure progression réalisée par une catégorie d'usagers en-dehors des cyclomotoristes (-40%).

Le nombre des usagers d'autocars tués, qui s'élève à moins d'une dizaine par an habituellement, intégrera cette année les 41 passagers tués au mois d'octobre lors d'un accident avec un poids lourd en Gironde (le conducteur du poids lourd et son fils, tués dans l'accident, sont comptés parmi les usagers poids lourds).



NB : Chacun des 6 premiers tableaux chiffrés de cette page donne, pour une catégorie d'usagers, les mortalités cumulées sur 12 mois glissants. Il s'agit là d'estimations provisoires de qualité limitée (meilleure pour les effectifs annuels élevés). La pastille en haut à gauche représente le poids de la mortalité de chaque catégorie.

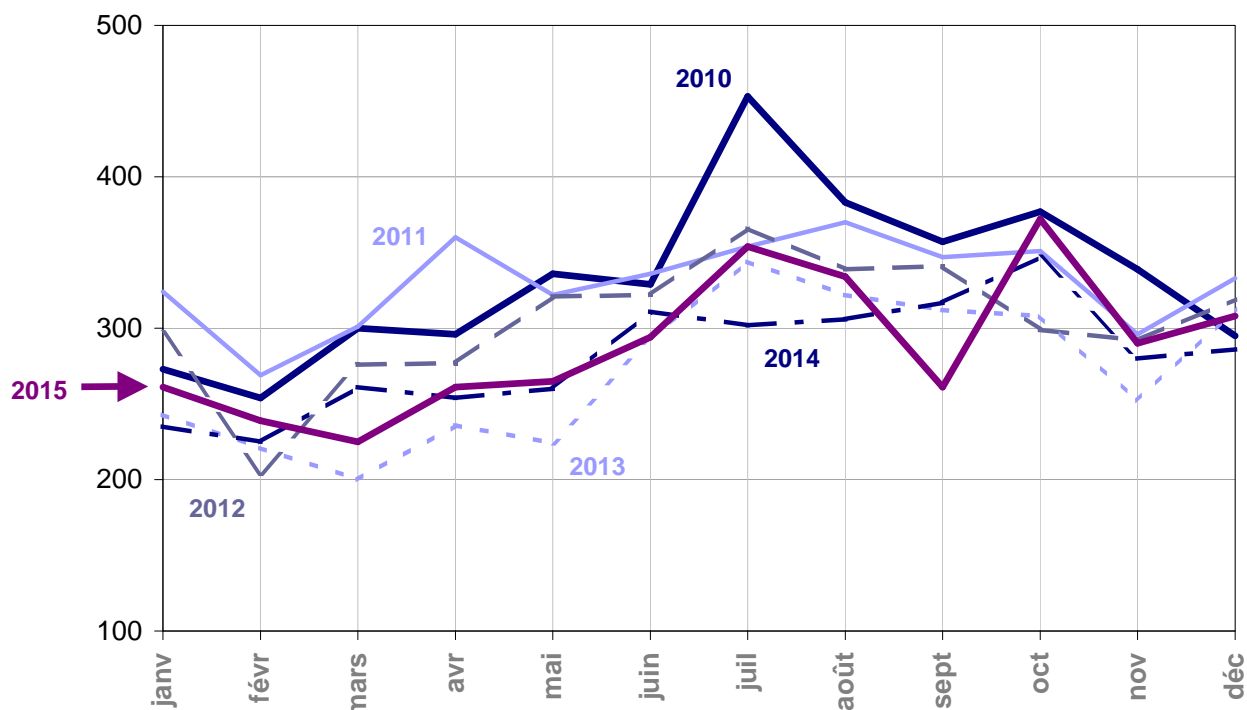
Les graphiques associés sont établis en valeurs indicielles, avec le même indice 1 il y a un an (en décembre 2014) et la même échelle des Y pour tous. Ainsi la valeur d'indice 1 représente 499 tués annuels chez les piétons, mais 1663 tués annuels chez les automobilistes, comme on le lit sur les tableaux correspondants.

Le graphique ci-contre ("Tous usagers"), également établi en valeurs indicielles, est identique à celui de la p.2, à l'échelle des Y près. Ceci pour faciliter la comparaison des tendances au sein de cette page.

La catégorie des "véhicules utilitaires légers" (VUL) n'est pas traitée isolément faute de source statistique, pas plus que les "autres" usagers : voitures, engins agricoles, autocars, etc. Les tués de ces catégories sont néanmoins incorporés aux totaux "Tous usagers".



## Tués à 30 jours au mois par mois sur 15 ans



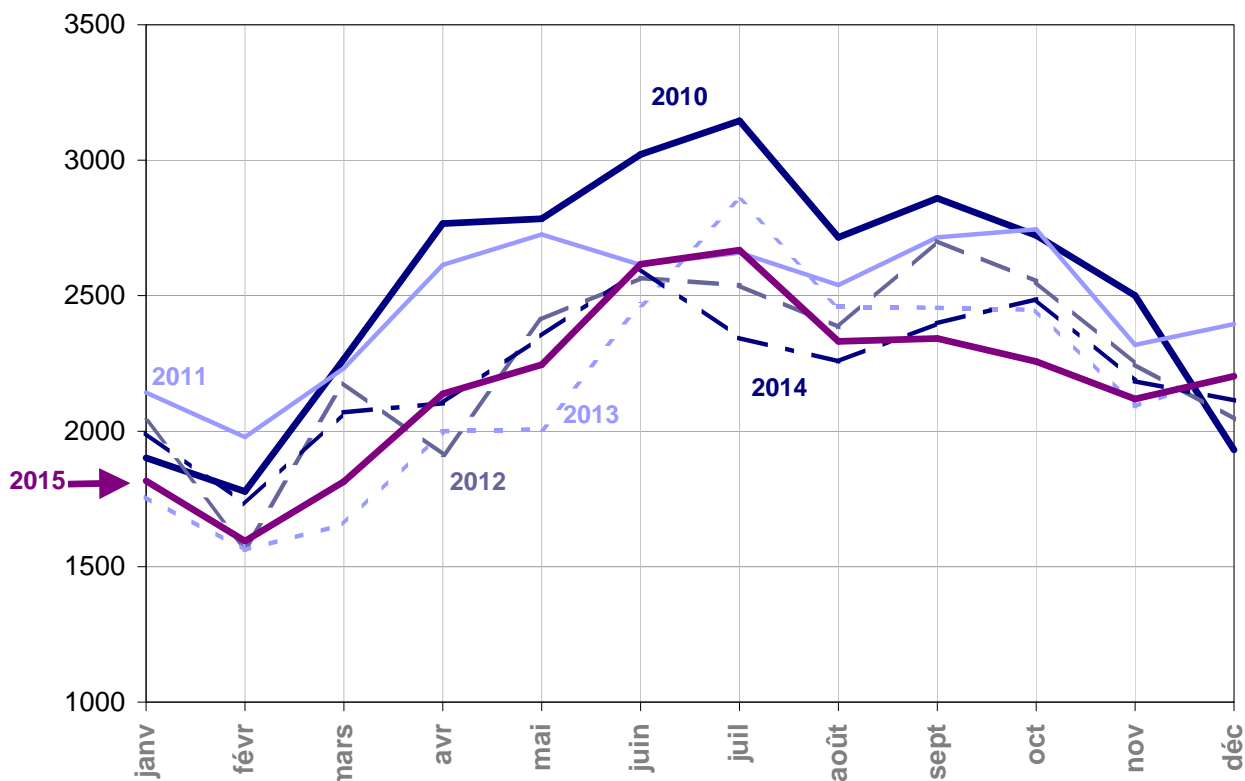
	janv	févr	mars	avr	mai	juin	juil	août	sept	oct	nov	déc
<b>2000</b>	634	631	602	709	636	690	766	659	681	747	646	771
<b>2005</b>	405	345	396	370	450	480	608	478	441	472	413	460
<b>2006</b>	346	266	314	369	382	392	471	420	425	439	405	480
<b>2007</b>	395	286	318	411	346	385	478	399	428	368	396	410
<b>2008</b>	327	292	362	312	399	306	416	392	334	440	333	362
<b>2009</b>	288	299	294	327	386	403	396	412	384	429	349	306
<b>2010</b>	273	254	300	296	336	329	453	383	357	377	339	295
<b>2011</b>	324	269	301	360	322	336	354	370	347	351	296	333
<b>2012</b>	297	204	276	277	321	322	366	339	341	299	292	319
<b>2013</b>	243	221	200	236	224	293	344	322	312	308	252	313
<b>2014</b>	235	225	261	254	260	311	302	306	317	347	280	286
<b>2015</b>	261	239	225	261	265	294	354	334	261	372	290	308

**NB : En pourpre dans le tableau, estimations provisoires (remontées rapides extrapolées).**

**En violet, données dites "quasi-définitives" issues du BAAC (définitives à quelques unités près).**

**En noir, données BAAC définitives.**

## Hospitalisés au mois par mois sur 10 ans



	janv	févr	mars	avr	mai	juin	juil	août	sept	oct	nov	déc
<b>2006</b>	3 093	2 524	2 920	3 261	3 387	4 003	4 009	3 333	3 738	3 584	3 381	3 429
<b>2007</b>	2 857	2 628	3 037	3 305	3 265	3 576	3 796	3 326	3 414	3 359	3 015	3 037
<b>2008</b>	2 749	2 536	2 685	2 696	3 095	3 172	3 508	3 025	2 948	3 248	2 673	2 630
<b>2009</b>	2 348	2 110	2 580	2 735	3 162	3 238	3 338	3 127	2 921	2 911	2 549	2 304
<b>2010</b>	1 902	1 777	2 267	2 766	2 784	3 021	3 146	2 715	2 860	2 723	2 501	1 931
<b>2011</b>	2 142	1 978	2 232	2 614	2 726	2 614	2 659	2 540	2 715	2 745	2 319	2 395
<b>2012</b>	2 036	1 570	2 178	1 913	2 412	2 565	2 538	2 383	2 703	2 552	2 248	2 044
<b>2013</b>	1 757	1 561	1 657	1 999	2 008	2 466	2 852	2 459	2 456	2 447	2 092	2 212
<b>2014</b>	1 994	1 730	2 069	2 104	2 352	2 600	2 345	2 257	2 398	2 488	2 185	2 113
<b>2015</b>	1 816	1 594	1 814	2 138	2 245	2 616	2 668	2 332	2 342	2 257	2 118	2 203

NB : **En pourpre dans le tableau, estimations provisoires (remontées rapides extrapolées).**

**En violet, données dites "quasi-définitives" issues du BAAC (définitives à quelques unités près).**

**En noir, données BAAC définitives.**