

### En Provence-Alpes-Côte d'Azur, la forêt est sous exploitée

(enquête annuelle de branche « exploitation forestière » et « scierie » 2009 réalisée en 2010)

**Fortement boisée, la région Provence-Alpes-Côte d'Azur est peu exploitée. En 2009, l'exploitation forestière n'a ainsi prélevé que 16% de l'accroissement annuel, soit 587 100 m<sup>3</sup> dont presque la moitié sont des bois de trituration. Le volume exploité est assez stable sur 10 ans. Les 39 scieries régionales, surtout concentrées dans les départements alpins, ont produit 53 230 m<sup>3</sup> de sciages. Cette production de sciages est en baisse régulière. De l'exploitation forestière à la scierie, toutes les catégories de produits subissent une forte concurrence.**

La forêt couvre 48 % du territoire régional contre 29% en moyenne en France et représente 9 % de la surface forestière nationale. La récolte en PACA représente moins de 2% de la récolte nationale.

L'Inventaire Forestier National (IFN) évalue le volume de bois sur pied en PACA à 114 millions de m<sup>3</sup>, répartis en deux tiers de conifères et un tiers de feuillus (campagne d'inventaire 2004-2009).

Le pin sylvestre représente presque le quart du volume ; viennent ensuite le chêne pubescent, le mélèze, le pin d'Alep et le pin noir.

L'exploitation forestière ne prélève que 16 % de l'accroissement annuel.

L'exploitation est difficile notamment à cause de la qualité moyenne des peuplements, du relief et du morcellement de la propriété.

Si l'on considère les distances de débardage, les pentes et les diamètres des bois, seulement 37 % des forêts de production de PACA sont faciles à exploiter (67 % au niveau national). 63 % des surfaces de forêts de production ont une exploitabilité « difficile ou très difficile » (33 % au niveau national).

#### La ressource forestière en PACA

départements (unité : million de m <sup>3</sup> )	Alpes- Hte-Pce	Htes- Alpes	Alpes- Maritimes	Bouches- du-Rhône	Var	Vaucluse	PACA
volume sur pied	28	25	25	6	21	9	114

Source : IFN 2009

#### L'EXPLOITATION FORESTIÈRE EN RÉGION PROVENCE-ALPES-CÔTE D'AZUR

En 2009, 587 100 m<sup>3</sup> de bois ont été récoltés en PACA (en diminution de 7 % en un an) dont 49 % de bois d'industrie (288 610 m<sup>3</sup>), 27,5 % de bois d'œuvre (160 580 m<sup>3</sup>) 23,5 % de bois énergie (137 910 m<sup>3</sup> dont 14 720 m<sup>3</sup> de plaquettes forestières)

##### Le bois d'œuvre

Les 160 580 m<sup>3</sup> de bois d'œuvre (destinés à la scierie) récoltés représentent un volume en hausse de 9 % en un an. Il s'agit principalement de conifères issus des Alpes-de-Haute-Provence et des Alpes-Maritimes : 37 % de sapin, 25 % de pin sylvestre dont le volume est en forte hausse dans les Hautes-Alpes, et 23,5 % de mélèze.

Les grumes sont destinées principale-

ment aux scieries des Hautes-Alpes et des Alpes-Maritimes ainsi qu'aux scieries italiennes (plus de 36 % des grumes sont en effet exportées).

La part du bois d'œuvre certifié PEFC (Program for the Endorsement for Forest of Certification) augmente légèrement et se situe à 72 %. Ce pourcentage est plus important en forêts publiques.

##### Le bois d'industrie

Mis à part des bois d'industrie destinés à la fabrication de poteaux, à la trituration pour panneaux et au fraisage, l'essentiel (98,5 %) des bois d'industrie récoltés en PACA est constitué de bois de trituration pour la papeterie. 96,5 % sont des bois de trituration de conifères



Ligne de sciage dans le Var.

destinés à l'usine de papeterie de Tarascon. Ces conifères représentent près de 47% de la récolte totale régionale et 61% proviennent des Alpes-de-Haute-Provence et du Var. Il s'agit surtout de pin d'Alep, de pin noir et de pin sylvestre.

Les 3,5 % restants sont des peupliers issus surtout des Bouches-du-Rhône et du Vaucluse, destinés à l'unité de

papeterie de Saint Gaudens.

Seulement un tiers des bois de trituration est certifié PEFC.

La production du bois de trituration a baissé de 21 % en un an. D'une part, dès le dernier trimestre 2008, la crise des marchés financiers a accentué les déséquilibres entre l'offre et la demande durant une grande partie de 2009. D'autre part, les forêts du sud-ouest

ont été dévastées par la tempête Klaus, les 23 et 24 janvier 2009. Une partie des chablis exploités a approvisionné l'unité de papeterie de Tarascon. Cependant cet approvisionnement supplémentaire s'est substitué à une partie de l'approvisionnement provenant habituellement d'autres régions que PACA.

NB : Fin avril 2010, le groupe canadien Tembec a cédé ses deux usines françaises de papier kraft au groupe hollandais Paper Excellence BV. A la suite de cette reprise, l'usine de Saint-Gaudens (Haute Garonne) devient Fibre Excellence Saint Gaudens et l'usine de Tarascon (Bouches du Rhône) devient Fibre Excellence Tarascon.

## La récolte en PACA en 2009

m <sup>3</sup>	Alpes-de-Hte-Pce	Hautes-Alpes	Alpes-Maritimes	Bouches-du-Rhône	Var	Vaucluse	PACA
<b>Grumes</b>							
<b>Grumes feuillus (peupliers)</b>	<b>52</b>	<b>500</b>	<b>47</b>	<b>0</b>	<b>0</b>	<b>1 496</b>	<b>2 095</b>
Sapin & épicéa	13 834	24 191	20 883	0	0	0	58 908
Mélèze	10 469	25 690	1 650	0	0	0	37 809
Pin sylvestre	7 725	28 429	3 870	0	0	0	40 024
Autres conifères	14 199	4 114	700	300	735	1 700	21 748
<b>Total grumes conifères</b>	<b>46 227</b>	<b>82 424</b>	<b>27 103</b>	<b>300</b>	<b>735</b>	<b>1 700</b>	<b>158 489</b>
<b>Total Grumes</b>	<b>46 279</b>	<b>82 924</b>	<b>27 150</b>	<b>300</b>	<b>735</b>	<b>3 196</b>	<b>160 584</b>
dont gestion durable PEFC	24 989	65 590	23 743	185	100	583	115 190
dont exportées	23 692	33 735	800	0	150	96	58 473
<b>Bois d'industrie</b>							
<b>Trituration de feuillus</b>	<b>0</b>	<b>659</b>	<b>0</b>	<b>4 167</b>	<b>127</b>	<b>5 345</b>	<b>10 298</b>
sapin-épicéa	635	1 464	572	0	7 057	19	9 747
pin maritime	0	0	0	504	5 814	1 077	7 395
autres conifères	90 717	18 243	1 193	48 749	68 760	29 252	256 914
<b>Trituration de conifères</b>	<b>91 352</b>	<b>19 707</b>	<b>1 765</b>	<b>49 253</b>	<b>81 631</b>	<b>30 348</b>	<b>274 056</b>
<b>Total trituration</b>	<b>91 352</b>	<b>20 366</b>	<b>1 765</b>	<b>53 420</b>	<b>81 758</b>	<b>35 693</b>	<b>284 354</b>
dont gestion durable PEFC	46 939	10 612	499	9 523	8 573	17 343	93 489
<b>autres bois d'industrie</b>	<b>374</b>	<b>3 432</b>	<b>0</b>	<b>0</b>	<b>0</b>	<b>447</b>	<b>4 253</b>
<b>Bois énergie</b>							
Bois de chauffage bûches	34 291	9 340	1 623	6 183	52 976	18 772	123 185
plaquettes	1 571	5 072	2 195	48	3 010	2 828	14 724
<b>Total bois énergie</b>	<b>35 862</b>	<b>14 412</b>	<b>3 818</b>	<b>6 231</b>	<b>55 986</b>	<b>21 600</b>	<b>137 909</b>
dont gestion durable PEFC	5 743	6 378	1 664	0	8 877	5 090	27 752
<b>Total exploitation forestière</b>	<b>173 867</b>	<b>121 134</b>	<b>32 733</b>	<b>59 951</b>	<b>138 479</b>	<b>60 936</b>	<b>587 100</b>

\*Le nombre d'entreprises dans la région est inférieur à la somme des entreprises, une même entreprise peut être comptée plusieurs fois.

Source : Agreste-Enquête annuelle de branches 2009

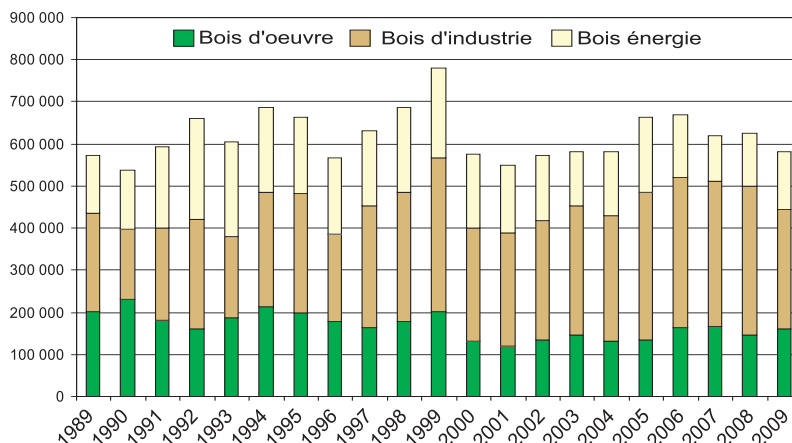
## Le bois énergie

La production de bois énergie augmente de 9 % en un an et se situe à 137 910 m<sup>3</sup>.

Le bois bûches (surtout du taillis de chênes) représente 89% du bois énergie. Les plaquettes forestières destinées aux chaufferies représentent les 11 % restants. 20 % du bois énergie sont certifiés PEFC.

La demande régionale en plaquettes forestières émane surtout de petites et moyennes chaufferies. Compte tenu de leur nombre croissant (une vingtaine de plus par an) et des projets d'installations de capacités plus importantes,

## L'exploitation forestière sur 20 ans



Source : Agreste-Enquêtes annuelles de branches 2009

notamment de cogénération, la demande devrait croître et s'accompagner d'une meilleure structuration de l'approvisionnement et du marché. Les appels d'offres, soumis à l'examen de Commission de Régulation de l'Énergie (CRE), ainsi que des initiatives telle que l'opération « 1000 chaufferies », y contribuent.

Deux projets de cogénération ont été retenus en PACA. Le premier projet d'une puissance de 5,1MW, situé dans

les Alpes-de-Haute-Provence, a été retenu au titre de l'appel à projets de la CRE2. Il devrait mobiliser 40 000 tonnes de bois énergie.

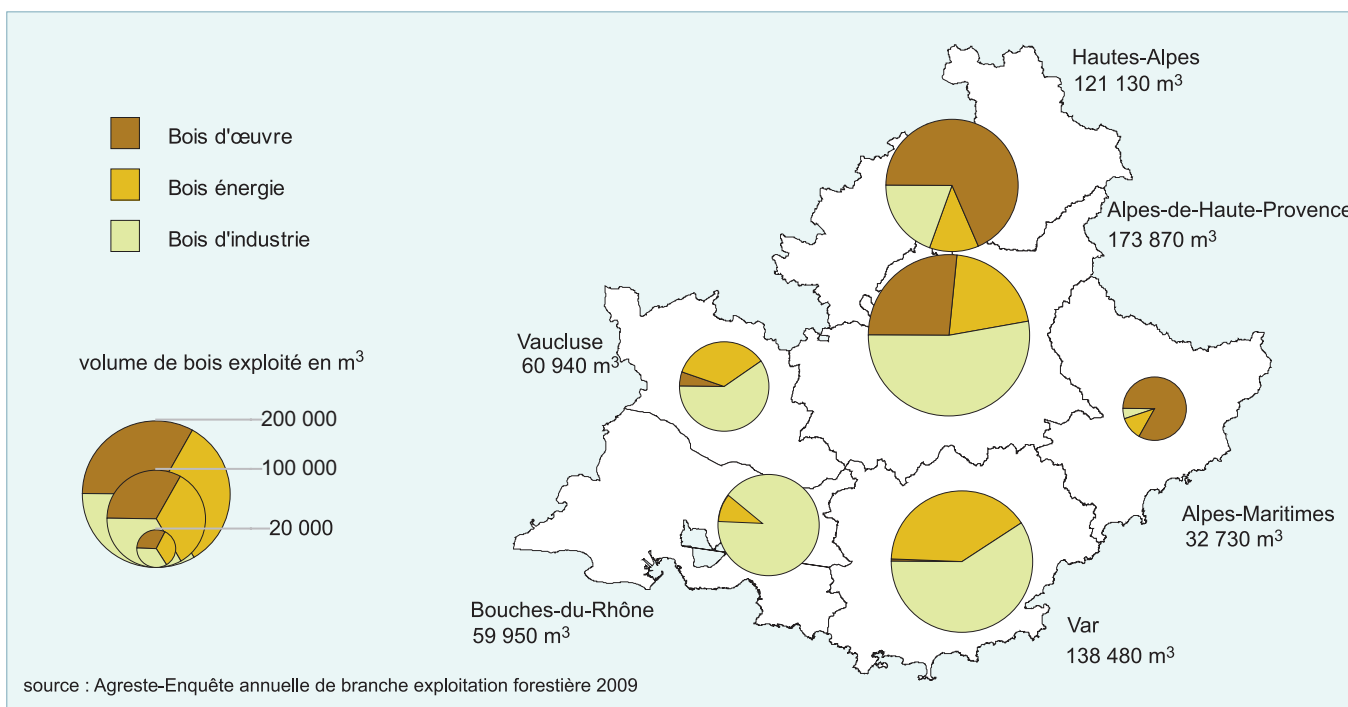
Le second projet de cogénération, produisant 6,7MW, a été retenu dans le Vaucluse au titre de l'appel à projets du BCIAT (Biomasse Chaleur Industrie Agriculture et Tertiaire) lancé par l'ADEME.

Fin 2010, 165 chaudières sont en acti-

vités pour une consommation prévisionnelle de 38 920 tonnes/an de bois (puissance bois installée de 58 958 kW et consommation prévisionnelle de 118 206 MWh/an).

Plus des deux tiers de ce combustible, cependant, sont des déchets d'industrie. Moins d'une dizaine d'entreprises régionales approvisionnent ces chaufferies régionales avec environ 10 000 tonnes de plaquettes forestières par an.

### Volumes de bois exploités en 2009 en région PACA



## La production dans les scieries en Provence-Alpes-Côte d'Azur

En 2009, 39 scieries ont produit 53 230 m³ de sciages. En baisse de 7 % par rapport à 2008, la production reste, cependant, assez stable depuis 4 ans. Les sciages sapin-épicéa représentent 67 % et le mélèze 14 %. Plus de la moitié des sciages sont des conifères qualité charpente (surtout sapin).

Un peu moins de la moitié est produite dans les Alpes-Maritimes, un quart dans les Hautes-Alpes et 10 % dans les Alpes-de-Haute-Provence.

Alors que 72 % des grumes récoltés en PACA sont PEFC, seulement 50 % des sciages le sont : En effet, très peu de scieries régionales sont certifiées PEFC, et de plus beaucoup de grumes PEFC sont exportés en Italie.

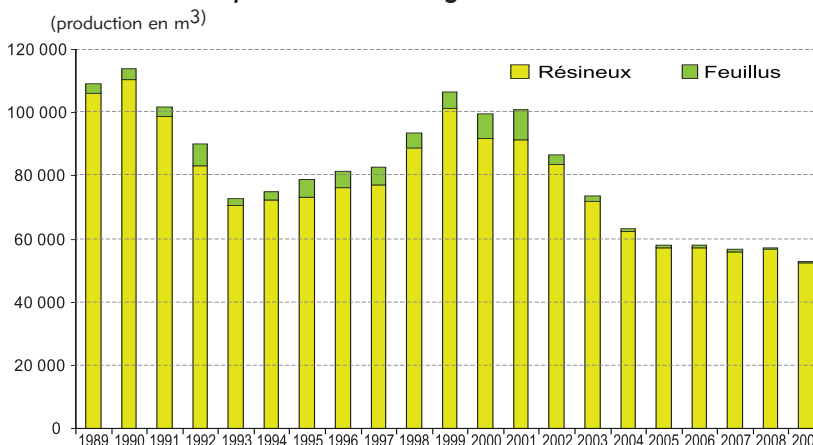
### La taille des scieries

Principalement situées dans les départe-

tements alpins, les scieries sont de taille modeste et sont souvent adaptées aux marchés de proximité. Elles sont souvent équipées d'ateliers de deuxième transformation (palettes, charpente, éléments de construction bois).

69 % (27 scieries) scient moins de 2000 m³/an et produisent 19 % des sciages. 31 % (12 scieries) scient plus de 2 000 m³/an mais moins de 10 000 m³/an et produisent 81 % des sciages.

### La production de sciages sur 20 ans



Source : Agreste-Enquêtes annuelles de branches 1989-2009

## Les volumes des sciages en PACA en 2009

	Alpes-de-Hte-Pce	Hautes-Alpes	Alpes-Maritimes	Bouches-du-Rhône	Var	Vaucluse	PACA
nombre de scieries	8	15	9	s*	3	s	39
<b>SCIAGES FEUILLUS</b>	<b>50</b>	<b>0</b>	<b>398</b>	<b>0</b>	<b>0</b>	<b>0</b>	<b>448</b>
sapin épicéa choix 0 1 et 2	1 760	9 877	11 769	100	1 505	20	25 031
sapin épicéa choix 3 et 4	1 070	663	8 645	0	0	163	10 541
<b>TOTAL sapin épicéa</b>	<b>2 830</b>	<b>10 540</b>	<b>20 414</b>	<b>100</b>	<b>1 505</b>	<b>183</b>	<b>35 572</b>
douglas	600	0	480	30	350	335	1 795
mélèze	1 228	4 825	1 450	0	150	0	7 653
pin sylvestre	500	309	1 300	10	1 200	30	3 349
autres conifères	1 500	181	1 100	60	1 250	324	4 415
<b>TOTAL sciages CONIFERES</b>	<b>6 658</b>	<b>15 855</b>	<b>24 744</b>	<b>200</b>	<b>4 455</b>	<b>872</b>	<b>52 784</b>
<b>TOTAL sciages</b>	<b>6 708</b>	<b>15 855</b>	<b>25 142</b>	<b>200</b>	<b>4 455</b>	<b>872</b>	<b>53 232</b>
dont certifiés	5 220	9 229	10 398	0	2 200	270	27 317
<b>sciages à façon</b>	<b>50</b>	<b>1 305</b>	<b>318</b>	<b>0</b>	<b>600</b>	<b>433</b>	<b>2 704</b>

\*s : secret statistique

Source : Agreste-Enquêtes annuelles de branches 2009

## L'emploi dans les entreprises régionales

### Les emplois de PACA

En 2009, sur 136 entreprises en activité, 97 ont eu une activité d'exploitation forestière sans activité de scierie, 22 ont eu une activité de scierie sans exploitation forestière et 17 ont cumulé les deux activités.

Elles emploient 116 non salariés (dirigeants non salariés, chefs d'entreprises individuelles, gérants non salariés) et 545 salariés (travaillant au moins 200 jours par an). On observe que ces effectifs sont en baisse depuis 2 ans.

### L'emploi dans les exploitations forestières et les scieries en PACA en 2009

Départements	Alpes-Haute-Pce	Hautes-Alpes	Alpes-Maritimes	Bouches-du-Rhône	Var	Vaucluse	PACA
nbre de personnes							
<b>non salariés</b>	<b>26</b>	<b>22</b>	<b>11</b>	<b>5</b>	<b>35</b>	<b>17</b>	<b>116</b>
<b>total salariés</b>	<b>124</b>	<b>86</b>	<b>58</b>	<b>103</b>	<b>69</b>	<b>105</b>	<b>545</b>
dont							
sylviculture	s	s	s	s	s	s	57
exploitation forestière	91	33	8	38	43	43	256
sciage et ponçage rabotage	8	29	31	s	s	s	85
hors production	13	17	19	s	21	s	147

s : secret statistique

Source : Agreste-Enquêtes annuelles de branches 2009

## Investissements des entreprises de la filière bois en PACA

- 31 entreprises de la filière bois ont déposé un dossier de demande de financement durant les deux années 2008 et 2009.

En exploitation forestière :

- 17 projets d'acquisition d'équipements d'exploitation forestière ont été financés pour un montant total d'investissements de 2,4 millions €.

Les équipements acquis sont principalement un câble-mât, une tête d'abattage, deux porteurs, deux débusqueurs, un tracteur, trois grues, une remorque et quatre combinés bûches.

On remarque l'acquisition d'un second câble mât en PACA et la multiplication des combinés bûches.

En première et deuxième transformations du bois :

- 14 projets ont été financés dont la moitié déposés par des scieries et l'autre moitié par des entreprises de deuxième transformation.

Le montant total des investissements en équipements de scierie est de 519 000 €, celui des équipements de deuxième transformation est de 2 millions €.

Les équipements sont principalement deux lignes de sciages, trois centres d'usinage automatique de charpentes, un broyeur, deux ensembles d'aspirations et d'autres équipements tels que banc de tronçonnage, raboteuse ainsi que des améliorations de bâtiments.

Les investissements réalisés en 2008-2009 en première et deuxième transformations sont souvent le fait de scieries développant un atelier de deuxième transformation ou d'entreprises de deuxième transformation qui achètent les sciages aux scieries régionales.

Les acquisitions de centres d'usinage sont en forte augmentation durant cette période.

### Les aides aux investissements dans les entreprises pour la période 2008-2009

nature des investissements en milliers d'€	Exploitation forestière		scierie		2ème transformation		total
		%		%		%	
nombre de dossiers	17		7		7		31
total des investissements	2 353		519		1 962		4 834
total subventions	600	25	74	14	401	20	1 074
dont subventions Europe	178	8	0	0	0	0	178
dont subventions Etat	191	8	8	2	102	5	301
dont subventions Conseil régional	82	4	42	8	206	11	330
dont subventions Conseil général concerné	145	6	25	5	92	5	261

Source : SREDDT - DRAAF-PACA

# Les plantations en région PACA

En PACA, les plantations ont quasiment cessé au cours des vingt dernières années. On est ainsi passé de plus de 2,4 millions de plants en 1989 à 30 000 aujourd'hui.

Les raisons sont de plusieurs ordres : En premier lieu les aides financières utilisées en région méditerranéenne ont diminué : aides du FEOGA (Fonds Européen d'Orientation et de Garantie Agricole) et du PIM (Programme Intégré Méditerranéen) supprimées en 1990 aides du FFN (Fonds Forestier National) devenues plus restrictives à partir des années 1990 et supprimées en 1999.

De plus, de nombreuses plantations méditerranéennes ont échoué, à cause d'une mauvaise qualité de plants forestiers.

Les plantations en godets anti-chignon (permettant un développement racinaire satisfaisant du jeune plant) ont permis toutefois d'améliorer considérablement la réussite des plantations.

Le coût plus élevé des plantations que dans les autres régions de France (en moyenne trois fois plus chères), du fait de l'importance du dégagement de plantations (suppression de la végétation autour des plants) et du débroussaillage, inévitable en raison des risques d'incendie, contribue également à expliquer cette chute des plantations en PACA..

A partir des années 2000, l'utilisation de plants de feuillus, souvent moins sensibles au feu, est devenue plus importante (465 700 plants feuillus et

*Rappel* : une campagne de plantation couvre la période favorable à ce type de travail comprise entre l'automne d'une année et le printemps de l'année suivante.

Evolution durant les vingt dernières années (1989-1990 à 2009-2010)

	Nbre de plants introduits	Equivalent surface reboisée (ha)	Part du reboisement dans la surface boisée de production
1989 / 1990	2 443 744	2 444	0,22%
1990 / 1991	1 861 840	1 862	0,17%
1991 / 1992	1 984 490	1 984	0,18%
1992 / 1993	1 806 447	1 806	0,16%
1993/1994	1 114 802	1 115	0,10%
1994/1995	1 092 560	1 093	0,10%
1995/1996	849 100	849	0,08%
1996/1997	486 100	486	0,04%
1997/1998	638 407	638	0,06%
1998/1999	288 911	289	0,03%
1999/2000	407 268	407	0,04%
2000/2001	336 787	337	0,03%
2001/2002	259 163	259	0,02%
2002/2003	154 469	154	0,01%
2003/2004	61 354	61	0,01%
2004/2005	43 134	43	0,01%
2005/2006	98 695	99	0,01%
2006/2007	45 136	45	NS
2007/2008	28 083	28	NS
2008/2009	22 864	23	NS
2009/2010	30 743	31	NS

Source :SREDDT - DRAAF-PACA

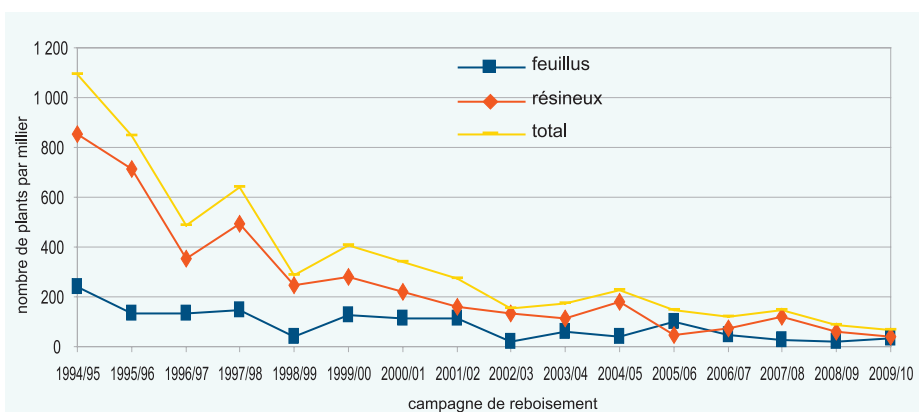
1 978 000 plants résineux en 1989-1990, et pour la campagne 1999-2000, respectivement 129 600 et 277 700). Depuis, l'équilibre feuillus/résineux s'est maintenu : 30 750 plants feuillus et 37 180 plants résineux en 2009-2010

Les quelques plantations qui se réalisent encore sont situées dans les secteurs où la production de bois est assez bonne, où les risques d'incendie sont réduits et où le besoin de protéger les sols est important (Alpes de Haute Provence, Hautes Alpes et Alpes Maritimes).

Les principaux maîtres d'ouvrages sont les services de Restauration des Terrains en Montagne des trois départements alpins, les agences de travaux et les agences départementales de l'ONF (sur terrains domaniaux).

Actuellement, les essences les plus utilisées sont les suivantes : aulne de Corse (15 800 plants en 2009-2010), cèdre de l'Atlas (11 500) et pin à crochets (12 500).

Reboisement en région PACA



Source :SREDDT - DRAAF-PACA

## Quelques définitions

**Grume** : tronc d'arbre abattu et ébranché. Elle fournit du bois d'œuvre.

**Bois d'œuvre** : bois destiné au sciage, au déroulage

**Bois de trituration** : bois destiné à la fabrication de pâte à papier ou de panneaux de particules ou de fibres.

**Bois d'industrie** : comprend le bois de trituration et les autres bois d'industrie

**Autres bois d'industrie** (= autres que le bois de trituration) : bois destiné à la fabrication de poteaux de lignes électriques ou téléphoniques, de piquets, pieux, etc.

**Bois-énergie** (= bois de feu ou bois de chauffage) : bois destiné à la combustion ou à la carbonisation.

**Plaquettes** : éclats de bois obtenus par déchiquetage dans un broyeur et destinés à la production d'énergie en chaufferies.

**Produits connexes de scierie** : le rendement du sciage étant en moyenne de 50 % (supérieur à 60 % en PACA), la moitié environ du volume entrant en scierie se retrouve sous forme de produits connexes. Ces produits revêtent une importance économique et écologique de plus en plus grande. Ils sont composés d'écorces, de sciures, copeaux de chutes... Ils sont utilisés en matière première dans les industries de trituration, fabrication de pâte à papier, panneaux de particules, panneaux de fibre et aussi écorces pour espaces verts, briquettes de chauffage et production d'énergie pour l'entreprise et le fonctionnement des séchoirs.

## Méthodologie

Les enquêtes annuelles de branche visent à connaître la production en quantités physiques pour les branches d'activité « exploitations forestières et scieries ». Ces enquêtes sont placées sous la responsabilité du service de la statistique et de la prospective (SSP). Elles sont réalisées conjointement par les services régionaux de l'information statistique et économique et les services régionaux chargés de la forêt et du bois dans les DRAAF.

L'enquête annuelle de branche prend uniquement en compte les exploitations forestières et les scieries. Les données concernant l'emploi induit par le travail de la forêt ne sont donc pas exhaustives. Les entreprises et coopératives de travaux forestiers, les entreprises de sylviculture ne sont pas prises en compte.

### Pour en savoir plus

[www.agreste.agriculture.gouv.fr](http://www.agreste.agriculture.gouv.fr)

#### Agreste Chiffres et Données

- Récolte de bois et production de sciage en 2008 - n°170 - mars 2010
- Les consommations d'énergies dans les industries agricoles et alimentaires et les scieries en 2009 - n°172 - octobre 2010

#### Agreste GraphAgri

- GraphagriFrance 2010

#### Agreste Provence-Alpes-Côte d'Azur ETUDES

- Exploitation forestière et scierie en 2008 - n° 50 - février 2010
- La propriété forestière privée en Provence-Alpes-Côte d'Azur - n°15 - mai 2005



MINISTÈRE  
DE L'AGRICULTURE  
DE L'ALIMENTATION  
DE LA PÊCHE  
DE LA RURALITÉ  
ET DE L'AMÉNAGEMENT  
DU TERRITOIRE

Direction Régionale de l'Alimentation, de l'Agriculture et de la Forêt  
Service Régional de l'Information Statistique  
et Économique - (SRISE)  
132, boulevard de Paris - 13003 MARSEILLE

Tél. : 04 13 59 36 00  
Fax : 04 13 59 36 32  
<http://draaf.paca.agriculture.gouv.fr/>

Directeur régional : Jean-Marie Seillan  
Directrice de la publication : Brigitte Baccaïni  
Rédacteurs : Guy Bernades, Alain Clément, Jacques Levert  
Composition : Nadine Nieto  
Impression : DRAAF - PACA  
Dépôt légal : novembre 2011  
ISBN : 978-2-11-097584-0